

بررسی روند تغییرات نگرشی نسل سوم در زمینه گروه‌های مرجع در دهه ۱۳۸۰

محمد رضا حاتمی^۱

دانشیار گروه علوم سیاسی دانشگاه پیام نور (نویسنده مسئول)

علی قادری^۲

دانشجوی دکتری سیاستگذاری فرهنگی پژوهشکده مطالعات فرهنگی و اجتماعی

علی جمشیدی^۳

استادیار گروه مدیریت دانشگاه پیام نور

تاریخ پذیرش: ۱۳۹۵/۰۹/۰۸

تاریخ دریافت: ۱۳۹۵/۰۶/۲۱

چکیده

گروه‌های مرجع از مهمترین منابع هویتی جامعه هستند که افراد رفتار و ارزش‌های خود را از آنها اقتباس می‌کنند. به همین دلیل بررسی روند تغییرات نگرشی نسل جوان در زمینه گروه‌های مرجع از مهمترین دغدغه‌های برنامه‌ریزان اجتماعی محسوب می‌شود. با توجه به تغییرات سریع در جوامع بشری به ویژه در جامعه ما، تغییر در پروه‌های مرجع نیز اتفاق افتاده است. با توجه به کمبود پیمایش‌های موجود در دهه ۱۳۸۰ در این زمینه ابتدا این پیمایش‌ها مورد بررسی دقیق قرار گرفت. سپس سه پیمایش مربوط به سال‌های ۱۳۸۱ و ۱۳۸۲ و ۱۳۸۵ که دارای گویه‌های مورد بررسی یکسان بودند انتخاب گردید. با استخراج گویه‌ها و به دست آوردن میانگین وزنی در این رابطه نهایتاً تغییرات نگرشی از طریق رسم نمودارها ترسیم گردید. در این تحقیق از تحلیل ثانویه داده‌های به دست آمده از پیمایش‌های ملی استفاده شده است. نتایج تحقیق نشان می‌دهد که روند اعتماد نسل جوان به روحانیون در این ۵ سال روند کاهشی داشته است. داده‌های این تحقیق نشان‌دهنده این مهم است که جوانان الگوهای رفتاری و فکری خود را بیشتر از معلمان و اساتید دانشگاه و ورزشکاران اقتباس نموده‌اند. با توجه به تأثیرات اجتناب‌ناپذیر روحانیون در ۱۵۰ تاریخ ساله اخیر در کشورمان و دینی و مذهبی بودن نظام سیاسی این اهمیت دو چندان خواهد بود. در پایان نیز برای رفع این نقیصه راه حل‌هایی ارائه داده شده است.

واژه‌های کلیدی: گروه‌های مرجع، تغییرات نگرشی، روحانیون، معلمان، اساتید دانشگاه

1. hatami5@yahoo.com

2. alighaderi1973@gmail.com

3. ali100189@yahoo.com



انجمن مطالعات جهان اسلام
Islamic World Studies Association
جمعية دراسات العالم الإسلامي

فصلنامه علمی-پژوهشی
پژوهش‌های یابی جهان اسلام

تعریف مفهومی:

باتوجه به تحولات عظیمی که در حوزه ارتباطات در دهه اخیر اتفاق افتاده است، گروه‌های مرجع دستخوش تغییرات جدی شده‌اند. با وقوع انقلاب ارتباطات در جهان و متعاقب آن در ایران نیز گروه‌های مرجع دستخوش تحولات جدی شده‌اند. گروه‌هایی مثل روحانیون از در دهه‌های گذشته مهمترین گروه مرجع جوانان محسوب می‌شد. اما با وقوع انقلاب ارتباطات و تحولات جامعه ایران گروه‌های مرجع دینی مرجعیت خود را در نزد جوانان از دست داده و گروه‌های مرجع معلمان و اساتید دانشگاه جای آنها را گرفتند.

اساساً پرداختن به گروه‌های مرجع به ما نشان خواهد داد که افراد یک جامعه ارزش‌ها، هنجارها و رفتار خود را از چه کسانی و یا چه گروه‌هایی اخذ می‌نمایند. شناخت این موضوع می‌تواند به برنامه‌ریزان اجتماعی کمک نماید تا موجبات از خود بیگانگی در میان افراد جامعه و تضعیف انسجام اجتماعی را بررسی نمایند.

گروه مرجع یکی مهمترین منابع هویتی افراد یک گروه و در ابعاد گسترده‌تر، در یک جامعه است. و تأثیر بسیار مهمی در شکل‌گیری نگرش‌ها و ارزش‌ها و جهت‌دهی به هنجارها و رفتارهای افراد جامعه دارد. (هزارجریبی و آقابگی، ۱۳۹۰: ۵۲)

به نظر می‌رسد که اصطلاح «گروه مرجع» نخستین بار توسط هایمن^۱ مطرح گردید. وی در تعریف این اصطلاح می‌گوید:

«از آن جا که موقعیت، یا منزلت اجتماعی فرد از طریق موقعیت نسبی با افراد دیگر تعریف و توصیف می‌شود. بنابراین تصور فرد از مقام و منزلت خود بستگی به گروه مخصوصی از افراد دارد که وی خود را با آنها مقایسه می‌نماید» (Hyman, 1968)

از نظر رفیع پور «گروه مرجع» گروهی است که افراد خود را با آن مقایسه و با استانداردهای آن خود را ارزیابی می‌کنند» (رفیع پور، ۱۳۸۲: ۱۳۳)

در واقع افراد برای برگزیدن یک رفتار، رضایت و برآوردن خواسته افرادی که برای آنان اهمیت قائل هستند را مورد توجه قرار می‌دهد و بدان گونه عمل می‌کنند که در این مسیر گام بردارند تا نظر آن‌ها را تأمین کرده باشند و این مسئله به عنوان گروه مرجع^۲ نام برده می‌شود. دایره‌المعارف فرهنگ جامعه‌شناسی گروه‌های مرجع را اینگونه تعریف می‌کند: «مردم در



فصلنامه علمی - پژوهشی
پژوهش‌های بانی جهان اسلام

۲۶

سال ششم، شماره سوم، پائیز ۱۳۹۵

1. Herbert Hyman
2. Reference Group

شکل دهی به تمایلات و عقاید خودشان و انجام رفتارشان، خودشان را با دیگر مردم یا گروه‌های مردمی دیگر، کسانی که تمایلاتشان، عقایدشان و رفتارشان دارای مقایسه‌های مناسبی^۱ است، مقایسه و یا همسان می‌کنند. این گروه‌های گروه‌های مرجع نامیده می‌شوند.» (شرما، ۱۹۹۹: ۷۷۵)

بروس کوئن^۲ معتقد است که افراد برای شکل دادن به باورها و عقاید خود و همچنین برای چگونگی عملکردهای خود در عرصه‌های گوناگون، خود را با گروه‌هایی متشکل از افرادی که عقاید و عملکرد آن‌ها را نمونه می‌پندارند، مقایسه می‌کنند و از این طریق به ترسیم هویت خودشان می‌پردازند. این گروه‌های مورد مراجعه که از آن‌ها پیروی می‌شود «گروه‌های مرجع» نامیده می‌شود. بروس کوئن معتقد است که افراد برای آن که رفتار، استعداد، ظاهر بدنی، ارزش‌ها و بسیاری دیگر از ویژگی‌های خود را بیازمایند و ارزیابی کنند نیاز به معیارهایی دارند که از طریق گروه‌های مرجع در اختیارشان قرار می‌گیرد. (کوئن، ۱۳۷۳: ۱۳۸)

گروه‌های مرجع، منبع الهام بخش برای شکل‌گیری نگرش‌ها، ارزیابی‌ها و رفتار، مرجع اخذ هنجارها، اهداف، الگویی برای همانند سازی هستند. این گروه‌ها نقش بسیار مهمی در جامعه‌پذیری و ایجاد هویت اجتماعی افراد دارند.

یکی از افرادی که به تفصیل به مبحث گروه‌های مرجع پرداخت است رابرت مرتن^۳ است. وی گروه‌های مرجع را این‌گونه تعریف می‌کند: «در فرایند اجتماعی انسانها ارزش‌ها و استانداردهای افراد یا گروه دیگر را به عنوان یک قالب مقایسه‌ای و مرجع می‌گیرد. در این صورت آن فرد یا گروه، گروه مرجع نامیده می‌شود.» (مرتن، ۱۹۶۸: ۲۸۸)

اصطلاح گروه مرجع به یک وضعیت دسته جمعی اشاره دارد که افراد نه تنها آن را برای ارزیابی موقعیتشان به کار می‌برند (یک گروه مرجع مقایسه‌ای) بلکه هنجارها و الگوهای رفتاری را از آنها اخذ می‌کنند (گروه‌های مرجع هنجاری) (ترنر، ۲۰۰۶: ۵۰۰)

مفهوم گروه مرجع هنجاری از مکتب کنش متقابل نمادین^۴ که به جورج هربرت مید^۵ مربوط می‌شود نشأت می‌گیرد. وی کلمه دیگران تعمیم یافته^۶ را طراحی می‌کند که به استانداردها و

1. Appropriate Measures
2. Bruce J Cohen
3. Robert Merton
4. Symbolic Interactionism
5. George Herbert Mead
6. Generalized Other



آداب و رسوم جامعه اشاره دارد. یک گروه مرجع هنجاری به یک توده خاص تر از یک جامعه اشاره دارد. آداب و رسوم گروه مرجع هنجاری ممکن است از آنچه که به طور معمول در جامعه وجود دارد متفاوت باشد. یا حتی ضدکامل آن باشند. (ترنر، ۲۰۰۶: ۵۰۰)

از دیدگاه رابرتسون، افراد همواره اعمال، ظواهر، ارزش‌ها، آرزوها، شیوه و سبک زندگی‌شان را ارزیابی می‌کنند و در این ارزیابی‌ها به معیارهای یک گروه رجوع می‌کنند. این گروه ممکن است گروهی باشد که ما در آن عضویت داریم، مانند خانواده و گروه همسالان و نیز ممکن است گروهی باشد که عملاً عضو آن نباشیم. افراد ممکن است خودشان را با معیارهای اجتماعی ارزیابی کنند. لذا ارزیابی‌ها از خودمان تحت تأثیر گروه‌های مرجعی است که انتخاب می‌کنیم. گروه مرجع عنصر مهمی در فرایند جامعه پذیری است. زیرا می‌تواند رفتار و شخصیت فرد را با همان قدرت هر گروه دیگری که شخص به آن احساس وفاداری می‌کند شکل دهد (رابرتسون، ۱۳۷۲: ۱۵۶) رابرتسون بر این باور است که گروه‌های مرجع مانند شبکه‌ها نقشی حیاتی در زندگی اجتماعی انسانها دارند و افراد برای مشورت و اخذ نظرات به شبکه روابط خود مراجعه می‌کنند. افراد به طور دائم با سایر مردم و گروه‌ها کنش متقابل دارند. این نوع ارتباط به صورت شبکه‌های اجتماعی سازمان می‌یابند، شبکه روابطی که فرد به طور مستقیم و غیر مستقیم به سایر مردم پیوند می‌زند، مثلاً می‌توان شبکه خویشان، دوستان، همکلاسی‌ها، هم‌کلویی‌ها و همکاران اشاره کرد (رابرتسون، ۱۳۷۲: ۱۵۴) به نظر چارلز سینگر گروه مرجع به گروهی معطوف است که فرد تلاش می‌کند با وجود

عضویت و یا عدم عضویت در آن گروه، آن را راهنمای خود قرار دهد (سینگر، ۱۹۶۸) یکی از افراد دیگری که با نگاه روان‌شناسی اجتماعی به گروه‌های مرجع می‌پردازد نیو کمب^۱ است. نیو کمب نقش گروه‌های مرجع را در شکل‌گیری دریافت‌ها و تغییر نگرش‌های افراد، مهم و تعیین‌کننده می‌داند و بر جنبه هنجاری این گروه‌ها تأکید می‌کند.

نیو کمب دو مفهوم جدید نیز درباره گروه‌های مرجع عرضه کرده است. گروه مرجع مثبت و گروه مرجع منفی. گروه مرجع مثبت، گروهی است که فرد به حضور و عضویت در آن تمایل دارد و نگرش‌ها و رفتارهای جاری در آن را مطلوب می‌انگارد. گروه مرجع منفی، در مقابل گروهی است که جاذبه‌ای برای فرد ندارد و او سعی می‌کند که خود را از آن دورنگه

1. Newcomb

دارد و از هنجارها و رویه های حاکم در آن تبری جوید(غیور باغبانی، ۱۳۹۲: ۳۲۹)

از نظر فستینگر^۱ تمایل افراد به مقایسه و ارزیابی استعدادها و افکار خود در گروه نه تنها بر رفتار گروهی آنها تأثیر می‌گذارد بلکه در شکل‌گیری گروه و تغییر اعضای آن نیز مؤثر خواهد بود. به اعتقاد وی مردم مایلند وارد گروه‌هایی شوند که افکار و توانایی‌های مشابه و هماهنگ با خودشان دارند. آنها از گروه‌هایی که دارای چنین ویژگی‌هایی نباشند خارج می‌شوند یا افکار و رفتار خود را به گونه‌ای تغییر می‌دهند که با الگوهای رایج در گروه تطابق پیدا کند(غیور باغبانی، ۱۳۹۲: ۳۳۰)

حبیب صبوری خسروشاهی گروه مرجع را اینگونه تعریف می‌کند: «گروه مرجع در جریان تصمیم‌گیری‌ها، کنش‌ها و حتی شکل‌گیری نگرش انسان، در جامعه نقش به‌سزایی دارد. گروه مرجع شامل افراد یا گروه‌هایی هستند که منبع و معیار قضاوت و ارزیابی کنشگران اجتماعی قرار می‌گیرند.(صبوری خسروشاهی، ۱۳۹۰: ۳۶) گروه‌های مرجع دو کارکرد عمده دارند اولاً هنجارها، دستورالعمل‌ها، رویه‌ها، ارزش‌ها و باورهایی را به دیگران القاء می‌کنند و به اصطلاح کارکرد هنجاری دارند.ثانیاً استانداردها و معیارهایی در اختیار کنش‌گران قرار می‌دهند که کنش و نگرش خود را با آن محک می‌زنند و اصطلاحاً کارکرد مقایسه‌ای و تطبیقی دارند.(صبوری خسروشاهی، ۱۳۹۰: ۳۶)

هزارجریبی و آقاییگی گروه مرجع را به عنوان گروه یا فردی تلقی نمود که شخص به هنگام ارزیابی، جهت‌گیری، و رفتار، تصویری را که از انتظارات و معیارهای وی یا آنها دارد به عنوان راهنما و الگو در نظر می‌گیرد.(هزار جریبی، آقاییگی، ۱۳۹۰: ۵۹)

در واقع افراد برای برگزیدن یک رفتار، رضایت و برآوردن خواسته افرادی که برای آنان اهمیت قائل هستند را مورد توجه قرار می‌دهند و بدان گونه عمل می‌کنند که در این مسیر گام بردارند تا نظر آنها را تأمین کرده باشند(هزار جریبی و آقاییگی، ۱۳۹۰: ۵۶)

گروه مرجع، الگوهایی هستند که افراد در هنگام داوری و ارزیابی شیوه‌های اجرای نقش‌هایشان آنها را در نظر دارند. این گروه‌ها، یکی از معیارهایی به شمار می‌آیند که هر فردی هنگام ارزیابی رفتار نقش خود در یک موقعیت معین از آن استفاده می‌کند. شیوه اجرای نقش هر فرد، در مقایسه با دیگران که همان نقش را ایفا می‌کنند، سنجیده می‌شود. او

1. festinger



از طریق این گونه مقایسه می‌تواند تشخیص دهد که آیا نقش خود را به درستی انجام داده یا نه. همچنانکه نقش فرد در جامعه دگرگون می‌شود، گروه‌های مرجعی که مبنای ارزیابی او هستند، نیز دگرگون خواهند شد (کوئن، ۱۳۸۴: ۶۳)

گروه مرجع می‌تواند معیار داوری شخص از خودش باشد بی آنکه هرگز عضو آن گروه مرجع بوده باشد. اگر نوجوانان و جوانان در جریان جامعه پذیری بدون آگاهی و با الگو برداری نا متناسب به پیروی از گروه‌های مرجعی بپردازند که آنها را از ارزش‌های خانوادگی به دور کند و یا در آنها تضاد ارزشی به وجود آورد، ممکن است ناسازگاری‌ها و مشکلاتی در میان این افراد ایجاد شود.

در غالب موارد گروه عضویتی فرد گروه مرجع او می‌باشد، اما مواردی هم پیش می‌آید که یک گروه غریبه یا غیر عضویتی به گروه مرجع فرد یا افراد تبدیل می‌شود. به تبع اهمیتی که گروه مرجع برای جهت دهی به رفتار و کردار اعضای یک گروه یا جامعه دارد، در صورتی که گروه مرجع فرد تغییر کند، ارزش‌ها و هنجارهایی مورد پذیرش آنان قرار می‌گیرد که با ارزش‌ها و هنجارهای مورد پذیرش گروه عضویتی او در تضاد و تخاصم قرار می‌گیرد و او را به رویارویی با گروه عضویتی می‌کشاند. این امر به ویژه از سوی جامعه یا گروه عضویتی فرد و اعضای آن غیرقابل تحمل است چرا که ارزش‌های آن‌ها را به چالش کشیده و از دید آنان نوعی کجروی و هنجارشکنی به حساب می‌آید. حالت نامطلوب‌تر برای یک گروه زمانی است که طیف وسیعی از اعضای آن در این مسیر قدم بگذارند

با توجه به مجموعه تحقیقات محققین «خانواده» به عنوان مرجع قاطع در انتخاب‌های جوانان تا حدودی تخفیف یافته و به موازات اهمیت یافتن نهادهای دیگر اجتماعی کننده (به ویژه رسانه‌ها) خانواده‌ها خود بخشی از مسئولیت انتقال ارزش‌ها را به دیگران سپرده‌اند. در کنار اهمیت خانواده، نمی‌توان به جایگاه گروه‌های همسال در شکل دهی به ارزش‌ها و هویت جوانان توجه نکرد، البته این تمایل همچنان خصلتی جنسیتی دارد و از جانب پسران بیش از دختران ابراز شده است. به موازات افزایش سن جایگاه گروه دوستان در پر کردن فرصتهای فراغتی کاهش یافته و عوامل دیگر (به ویژه رسانه) جای آن را می‌گیرند. تأثیر پذیری جوانان از آنچه فرهنگ رسانه‌ای خوانده می‌شود مشهود است (غیور باغبانی، ۱۳۹۲: ۳۳۸)

نتایج یک تحقیق نشان می‌دهد که والدین، اساتید دانشگاه و دانشجویان به ترتیب سه



انجمن مطالعات جهان اسلام
Islamic World Studies Association

جمعية دراسات العالم الإسلامي

فصلنامه علمی - پژوهشی

پژوهش‌های بانی جهان اسلام

۳۰

سال ششم، شماره سوم، پائیز ۱۳۹۵

گروه مرجع اصلی با گرایش بالا هستند که از سوی دختران جوان پذیرفته شده‌اند و در گرایش به والدین اختلاف معنادار با پسران دارند. همچنین دختران به طور معنا دار گرایش بیشتری نسبت به گروه مرجع بومی دارند. در مقابل گرایش پسران به گروه‌های مرجع غیر بومی با اختلاف معنادار بیشتر است. (حمزه‌ای و همکاران، ۱۳۸۹: ۱۱۵)

در سال‌های اخیر به دلیل تحولاتی که در سطح جامعه ایران به وقوع پیوسته است. شاهد تغییر گروه مرجع اعضای جامعه به ویژه نسل جوان به سوی جوامع غربی و توسعه یافته و به تبع آن تغییر ارزش‌ها و هنجارهای آنان و تقلید و شبیه‌سازی رفتارهای غربی هستیم. با وقوع انقلاب ارتباطات و شکل‌گیری شکل نوینی از جوامع و به قول اینگلهارت «انقلاب خاموش» شاهد تغییرات سریع در عرصه‌های اجتماعی به ویژه گروه‌های مرجع هستیم (امام جمعه زاده و همکاران، ۱۳۹۱: ۶۴). این امر پرداختن به گروه‌های مرجع را دارای اهمیت کرده است. زندگی و حیات و هنجارها و ارزش‌های انسان برخلاف موجودات دیگر در ارتباط با انسان‌ها و محیط‌های اجتماعی دیگر شکل می‌گیرد. لذا افراد برای ورود به زندگی جمعی باید قواعد و مقرراتی را در رفتار خود لحاظ کنند و این امر نیازمند فرآیند جامعه‌پذیری^۱ است. و جامعه‌پذیری مبنای شکل‌گیری ارزشها و هنجارهای اجتماعی است. (هزارجریبی و آقاییگی، ۱۳۹۰: ۵۵)

با توجه به اینکه پژوهشها و تحقیقات انجام شده به نوعی رابطه معنا دار بین میزان دین داری و اعتماد سیاسی تاکید دارند. لذا وجود گروه‌های مرجع دینی در جامعه ما می‌تواند تأثیر مهمی بر اعتماد سیاسی داشته باشد لذا این امر پرداختن به بررسی روند تغییرات گروه‌های مرجع دینی را غیر قابل اجتناب می‌نماید (هوشنگی و جعفرپور، ۱۳۹۱: ۶۸) لذا سنجش نگرش جوانان در حوزه گروه‌های مرجع به ما کمک می‌کند که طرز تلقی‌های اجتماعی و بسترهای شکل‌گیری الگوها و رفتار شهرمندان به ویژه جوانان را احصاء نموده و بر مبنای داده‌های مستخرج به برنامه ریزی دقیق بپردازیم. (عباسی و همکاران، ۱۳۹۲: ۱۰۹)

باتوجه به مطالب فوق می‌توان گروه مرجع را این‌گونه تعریف کرد: «گروه یا فردی که شخص به هنگام ارزیابی، جهت‌گیری و رفتار، تصویری را که از انتظارات و معیارهای وی یا آن‌ها دارد را به عنوان رهنما و الگو در نظر می‌گیرد».

1. Socialization

تغییر گروه‌های مرجع از دهه ۱۳۶۰ وارد ادبیات اجتماعی ایران شد. در این بین در طی این سه دهه محققین بسیاری به بررسی دلایل تغییر گروه مرجع ایران پرداخته‌اند که دلایل مختلفی مثل انقلاب ارتباطات، ریل‌گذاری غلط جامعه، در پیش گرفتن توسعه برون‌زا، با ارزش شدن ثروت و ایجاد تعارفات ارزشی و از دست دادن مشروعیت مرجع بودن توسط گروه‌های خودی و ... از دلایل عمده این تغییر گروه‌های مرجع است.

با جمع بندی نظریات طرح شده، به طور کلی گروه‌های مرجع را می‌توان از چند منظر طبقه بندی و بررسی کرد:

دسته اول: گروه‌های مرجع را می‌توان از منظر دیگری مشاهده کرد: گروه‌های مرجع خودی و غیر خودی (بیگانه). گروه‌های مرجع خودی گروه‌هایی هستند که به آنها تعلق داریم. در این مورد می‌توان به مراجع سنتی، مذهبی و ملی اشاره کرد. گروه‌های مرجع غیر خودی می‌توانند کشورهای دیگری باشند که خارج از مراجع سنتی، مذهبی و ملی هستند.

دسته دوم: گروه مرجع جوانان می‌توان از نظر اقشار و گروه‌های اجتماعی جامعه طبقه بندی کرد. یعنی گروه‌هایی که ما برای ارزیابی و مقایسه به آنان رجوع می‌کنیم. در این میان جوانان در پذیرش الگوهای رفتاری تأثیر پذیری زیادی از این گروه‌ها دارند و در دنبال کردن آرزوها و اهداف شخصی‌شان به آنان مراجع می‌کنند. این گروه‌ها می‌توانند به صورت مستقیم یا غیر مستقیم جزئی از شبکه روابط ما شوند. نظیر گروه‌های دوستی، خانواده، قشر هنرمندان، هنرپیشه‌ها، نویسندگان و روحانیون.

دسته سوم: گروه‌های مرجع عضو و غیر عضو. گروه مرجع عضو، گروهی است که ما در آن عضویت داریم، نظیر دوستان، همکاران و خانواده. گروه مرجع غیر عضو، گروهی است که ما مستقیماً در آن عضو نیستیم اما ممکن است برای ارزیابی شخصی یا اخذ ارزش‌های اجتماعی به آن توجه کنیم. نظیر گروه‌های مرجع هنجاری استادان، روحانیون و هنرمندان.

با ترکیب این سه دسته می‌توان گفت، ممکن است یگ گروه مرجع خودی یا غیر خودی محسوب می‌شود، ما در آن عضو نباشیم و در عین حال به طور غیر مستقیم برای الگوپذیری به آن مراجعه کنیم. در واقع می‌توان ترکیبی از این سه دسته را در آن واحد داشت.

همچنین گروه‌های مرجع را می‌توان از لحاظ مثبت و منفی بودن متمایز کرد. گروه مرجع مثبت گروهی است که شخص آن را پذیرفته و به آن تعلق، یا تمایل دارد، با آن هویت یابی



انجمن مطالعات جهان اسلام
Islamic World Studies Association

جمعية دراسات العالم الإسلامي

فصلنامه علمی - پژوهشی

پژوهش‌های بانی جهان اسلام

۳۲

سال ششم، شماره سوم، پائیز ۱۳۹۵

می‌کند و به لحاظ روان شناختی به آن تعلق خاطر دارد. اما گروه مرجع منفی گروهی است که فرد شخصاً آن را رد می‌کند یا خود را از آن مبری می‌داند. به بیان دیگر، گروه مرجع منفی گروهی است که فرد با رد آن، عضویت و هویتی را که خواهانش نیست نشان می‌دهد. افراد احساس و رفتار مطلوب خود را با یک گروه مرجع مثبت می‌سنجند، و احساس و رفتاری را که نمی‌پسندند با یک گروه مرجع منفی.

روش تحقیق:

روش تحقیق در این مقاله تحلیل ثانویه داده‌های مستخرج از پیمایشهای موجود در کشور است. به این صورت که ابتدا پیمایشهای موجود در کشور در رابطه با گروههای مرجع بررسی شد سپس پیمایشهایی که اولاً دارای بیشترین تشابه بوده و ثانياً در سطح ملی انجام گردیده و ثالثاً دارای ارزیابی روایی و پایایی معتبر بوده انتخاب شدند. پس از استخراج گویه های مشترک با استفاده میانگین وزنی^۱ که معمولاً در پیمایشهای با طیف لیکرت استفاده می‌گردد. وزن هر گویه از طریق نمودارها و جداول مشخص گردید. در این روش بالاترین عدد ۵ و پایین‌ترین آن ۱ و حد وسط یا خط مبنا^۲ عدد ۳ می‌باشد. هر چه عدد به دست آمده بالاتر از ۳ باشد نمایانگر وضعیت مطلوب و هرچه از ۳ پایین‌تر باشد نمایانگر وضعیت نامطلوب می‌باشد. از طریق نمودارها تلاش شده وضعیت هر یک از گروههای مرجع مشخص شود.

۳۳

بررسی روند تغییرات نگرشی نسل سوم در زمینه ...

۱. در دانش آمار میانگین وزنی (Weighted mean) نوعی سنجش گرایش به مرکز است و عبارت است از میانگین حسابی یک مجموعه داده‌های نابرابر، برای هر یک از عاملها، وزن یا ارزش معینی در نظر گرفته می‌شود و پس از آن عامل در وزن معین ضرب می‌گردد. آن گاه جمع این ارقام به دست آمده بر مجموع وزنها تقسیم می‌شود. (ویکی پدیا <http://fa.wikipedia.org/wiki/>)

برای به دست آوردن میانگین وزنی معمولاً برای هر یک از ۵ گزینه طیف لیکرت وزنی مشخص می‌کنند. مثلاً برای طیف پنج‌گزینه‌ای کاملاً موافقم، موافقم، نظری ندارم، مخالفم و کاملاً مخالفم به ترتیب وزنهای ۵، ۴، ۳، ۲، ۱ را در نظر می‌گیریم، و سپس تعداد پاسخ دهندگان به هر یک از گزینه‌ها را در هر یک از وزنها ضرب کرده و سپس همه آنها را تقسیم بر کل تعداد پاسخ دهندگان می‌کنیم. عدد به دست آمده میانگین وزنی نامیده می‌شود. مثلاً در یک پیمایش تعداد کل پاسخ دهندگان ۶۵۰۰ نفر است. میانگین وزنی به شکل زیر به دست می‌آید:

$$X = (x_1 * 5) + (x_2 * 4) + (x_3 * 3) + (x_4 * 2) + (x_5 * 1) /$$

۲. خط مبنا (baseline) خطی است که مبنای اندازه گیری است. در دریا به عنوان نقطه شروع برای مرز ایالات ساحلی منطقه دریایی در نظر گرفته می‌شود. در نقشه برداری به عنوان یک خط بین دو نقطه از سطح زمین و جهت و فاصله بین آنها محسوب کی‌شود. (منبع ویکی پدیا <http://en.wikipedia.org/wiki/baseline>) هر چه خطوط در بالای آن از خط صفر فاصله بگیرد نشان دهنده تأثیر مثبت بر متغیر و هر چه در پایین از خط صفر فاصله بگیرد نشان دهنده تأثیر منفی بر متغیر است.



انجمن مطالعات جهان اسلام
Islamic World Studies Association
جمعیتہ ذر اسات العالم الاسلامی
فصلنامه علمی - پژوهشی
پژوهشهای یاسی جهان اسلام

محدودیت روشی:

یکی از محدودیتهای روشی در کشور ما فقدان وجود تحقیقات طولی و پیمایشهای مستمر در طول سالهای مختلف است. پیمایشهای موجود عموماً بر اساس نیازهای مقطعی و بر اساس سوگیریهای سیاسی تهیه و تدوین گردیده است و بعضی از آنها دارای مشکلات روشی هستند لذا پیدا کردن روش دقیق در این رابطه مشکل به نظر می‌رسد. تحقیقات طولی موجود در کشور هم که مانند این مقاله مستخرج از پیمایشهای موجود می‌باشد بر اساس درصد پاسخگویی به سؤالات مورد ارزیابی قرار گرفته‌اند. نوآوری این مقاله این است که مقایسه‌ها و بررسی روندها را مبتنی بر میانگین وزنی که روش معتبر علمی می‌باشد تهیه شده است.

بررسی پیمایشهای دهه ۱۳۸۰:

به منظور تحلیل داده‌های موجود در دهه ۱۳۸۰، کلیه پیمایشهای انجام شده در این دهه مورد بررسی قرار گرفت. با بررسی‌های زیاد سه پیمایش انتخاب شدند. دلایل انتخاب این سه پیمایش این بود که: اولاً هر سه پیمایش به مقوله گروههای مرجع پرداخته شده و ثانیاً در این سه پیمایش گویه‌ها با یکدیگر مشابه بودند و یک مقوله را سنجش کرده‌اند. با توجه به یکسان بودن گویه‌ها و اینکه پایایی و روایی در هریک از پیمایشها سنجش شده است لذا نیازی به پایایی و کسب امتیاز اساتید به نظر نمی‌رسید.

جدول شماره ۱: خلاصه پیمایشهای استفاده شده در دهه ۱۳۸۰

| عنوان پیمایش | سال انجام | جامعه آماری | ارگان مربوطه |
|--|-----------|-------------|--|
| پیمایش ارزشها و نگرشهای ایرانیان (موج اول) | ۱۳۸۱ | ۱۶۸۲۴ نفر | وزارت فرهنگ و ارشاد اسلامی |
| پیمایش ارزشها و نگرشهای ایرانیان (موج اول) | ۱۳۸۲ | ۵۰۰۰ نفر | وزارت فرهنگ و ارشاد اسلامی |
| سنجش سرمایه اجتماعی جوانان ایران | ۱۳۸۵ | ۴۵۰۰ نفر | سازمان ملی جوانان (معاونت مطالعات و برنامه ریزی) |

پس از بررسی این سه پیمایش گویه‌های مرتبط با گروه‌های مرجع در هریک از سه پیمایش فوق به شرح ذیل استخراج گردید:



انجمن مطالعات جهان اسلام
Islamic World Studies Association

جمعية تدراسات العالم الاسلامی

فصلنامه علمی - پژوهشی

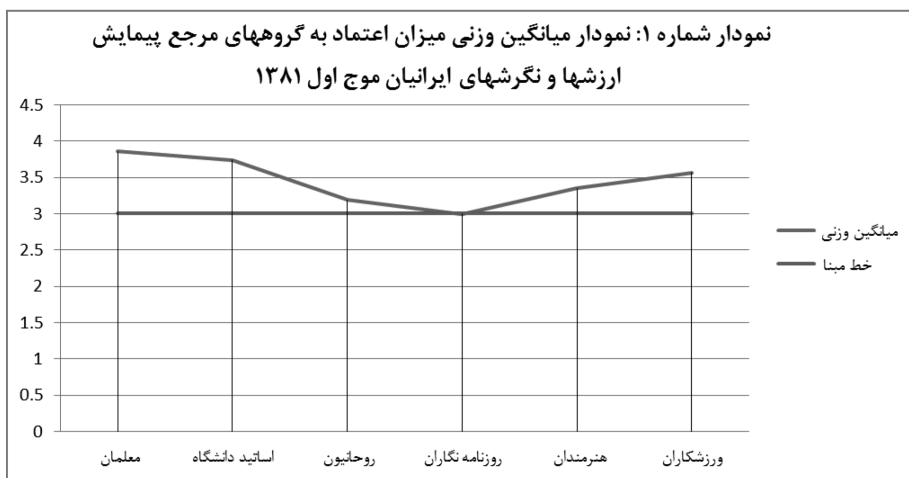
پژوهش‌های بانی جهان اسلام

۳۴

سال ششم، شماره سوم، پائیز ۱۳۹۵

جدول شماره ۲: داده‌های پیمایش ارزشها و نگرشهای ایرانیان موج اول ۱۳۸۱ جامعه آماری ۱۶۸۲۴

| میزان اعتماد به گروهها و اصناف زیر | | | | | | | | | | |
|------------------------------------|----------|----------|----------|----------|----------|-----------|----------|-------------|---------------------|---------------------|
| گروه | اصلاً | خیلی کم | کم | متوسط | زیاد | خیلی زیاد | کاملاً | تعداد معتبر | میانگین وزنی ۷ طبقی | میانگین وزنی ۵ طبقی |
| معلمان | ۱۰۰ نفر | ۱۶۷ نفر | ۴۵۳ نفر | ۲۶۲۸ نفر | ۶۴۱۲ نفر | ۴۷۲۱ نفر | ۲۲۶۰ نفر | ۱۶۷۴۱ نفر | ۵,۲۸۷ | ۳,۸۵۸ |
| | | | | | | | | ۸۸۵۱۱ | | |
| اساتید دانشگاه | ۱۳۶ نفر | ۲۷۱ نفر | ۶۹۳ نفر | ۳۱۰۵ نفر | ۵۲۹۰ نفر | ۳۶۹۳ نفر | ۱۸۸۴ نفر | ۱۵۰۷۲ نفر | ۵,۱۰۷ | ۳,۷۳۸ |
| | | | | | | | | ۷۶۹۷۳ | | |
| روحانیون | ۱۴۲۲ نفر | ۱۲۴۰ نفر | ۱۸۶۹ نفر | ۴۲۸۳ نفر | ۳۸۲۰ نفر | ۲۲۴۹ نفر | ۱۶۵۴ نفر | ۱۶۵۳۷ نفر | ۴,۲۸۲ | ۳,۱۸۸ |
| | | | | | | | | ۷۰۸۱۳ | | |
| روزنامه نگاران | ۶۶۰ نفر | ۱۱۳۶ نفر | ۲۶۴۱ نفر | ۶۲۰۲ نفر | ۳۱۴۷ نفر | ۱۰۷۵ نفر | ۴۹۱ نفر | ۱۵۳۵۲ نفر | ۳,۹۹۱ | ۲,۹۹۴ |
| | | | | | | | | ۶۱۲۸۵ | | |
| هنرمندان | ۳۰۱ نفر | ۶۶۶ نفر | ۱۵۵۵ نفر | ۵۳۳۱ نفر | ۴۸۵۵ نفر | ۲۱۷۳ نفر | ۹۸۴ نفر | ۱۵۸۶۵ نفر | ۴,۵۲۷ | ۳,۳۵۱ |
| | | | | | | | | ۷۱۸۲۳ | | |
| ورزشکاران | ۱۶۰ نفر | ۳۵۲ نفر | ۱۰۰۹ نفر | ۴۵۴۷ نفر | ۵۵۸۷ نفر | ۲۸۳۴ نفر | ۱۵۲۱ نفر | ۱۵۸۶۵ نفر | ۴,۸۵۱ | ۳,۵۶۷ |
| | | | | | | | | ۱۶۰۱۰ | | |



تحلیل جداول و نمودارهای سال ۱۳۸۱:

نمودار فوق نشان دهنده این مهم است که در سال ۱۳۸۱ معلمان و اساتید دانشگاه به

عنوان معتمدترین گروه‌های اجتماعی و روزنامه نگاران و روحانیون به عنوان بی اعتمادترین گروه‌های اجتماعی از طرف جوانان معرفی شده‌اند. داده‌های فوق نشان دهنده این است که در این سال میزان اعتماد به روزنامه نگاران در حد پایین است و جوانان کمتر به روزنامه نگاران اعتماد دارند. در این بین اعتماد به روحانیون اگر چه بالاتر از خط مبنا است اما نزدیکی آن به خط مبنا نشان دهنده این است که این قشر باید در بالا بردن میزان اعتماد جوانان کوشش کنند.

جدول شماره ۳: داده‌های پیمایش ارزشها و نگرشهای ایرانیان (موج دوم) ۱۳۸۲ جامعه آماری ۵۰۰۰ نفر

| میانگین وزنی ۵ طیفی | میانگین وزنی ۳ طیفی | تعداد پاسخ معتبر | زیاد | متوسط | کم | |
|---------------------|---------------------|------------------|----------|----------|----------|----------------|
| ۴,۴۴۶ | ۲,۷۲۳ | ۴۴۹۶ نفر | ۳۴۷۵ نفر | ۷۹۶ نفر | ۲۲۵ نفر | معلمان |
| | | ۱۲۲۴۲ | | | | |
| ۳,۱۷۲ | ۲,۰۸۶ | ۳۶۸۹ نفر | ۱۲۱۰ نفر | ۱۵۸۶ نفر | ۸۹۳ نفر | روزنامه نگاران |
| | | ۷۶۹۵ | | | | |
| ۴,۲۸۲ | ۲,۶۴۱ | ۳۷۸۷ نفر | ۲۶۷۰ نفر | ۸۷۵ نفر | ۲۴۲ نفر | اساتید دانشگاه |
| | | ۱۰۰۰۲ | | | | |
| ۴,۰۷۸ | ۲,۵۳۹ | ۴۰۲۹ نفر | ۲۵۰۲ نفر | ۱۱۹۷ نفر | ۳۳۰ نفر | ورزشکاران |
| | | ۱۰۲۳۰ | | | | |
| ۳,۲۵ | ۲,۱۲۵ | ۴۱۹۳ نفر | ۱۷۱۱ نفر | ۱۲۹۵ نفر | ۱۱۸۷ نفر | روحانیون |
| | | ۸۹۱۰ | | | | |
| ۳,۶۹۲ | ۲,۳۴۶ | ۴۱۵۱ نفر | ۱۹۱۹ نفر | ۱۵۷۷ نفر | ۵۲۷ نفر | هنرمندان |
| | | ۹۴۳۸ | | | | |



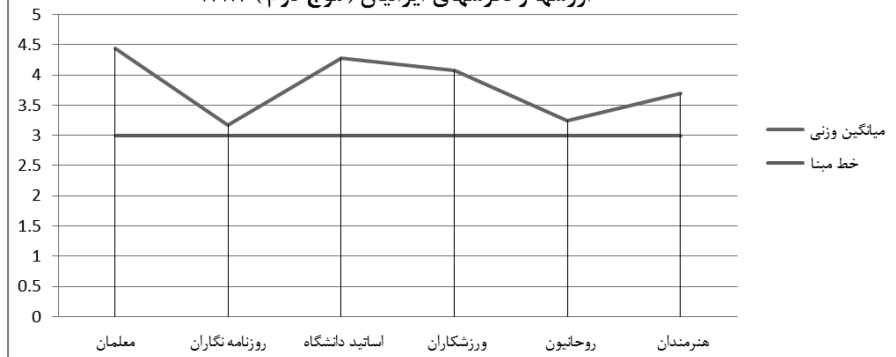
انجمن مطالعات جهان اسلام
Islamic World Studies Association
جمعية دراسات العالم الإسلامي
فصلنامه علمی - پژوهشی
پژوهش‌های بانی جهان اسلام

۳۶

سال ششم، شماره سوم، پاییز ۱۳۹۵

نمودار شماره ۲: نمودار میانگین وزنی میزان اعتماد به گروه‌های مرجع پیمایش

ارزشها و نگرشهای ایرانیان (موج دوم) ۱۳۸۲



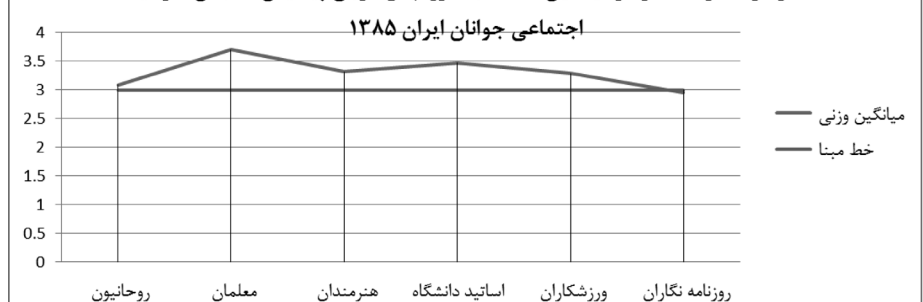
تحلیل داده‌های سال ۱۳۸۲:

داده‌های نمودار و جدول فوق در سال ۱۳۸۲ نشان‌دهنده همان داده‌های سال ۱۳۸۱ است به طوری‌که در این سال نیز مورد اعتمادترین گروه‌های اجتماعی معلمان و اساتید دانشگاه هستند و بی‌اعتمادترین گروه‌های اجتماعی نیز روزنامه‌نگاران و روحانیون هستند. اگر چه تا حدودی وضعیت این دو گروه اجتماعی نسبت به سال ۱۳۸۱ بهبود پیدا کرده اما به نسبت بقیه گروه‌های اجتماعی هنوز در سطح پایین ارزیابی می‌شود.

جدول شماره ۴: داده‌های پیمایش سنجش سرمایه اجتماعی جوانان ایران ۱۳۸۵ جامعه آماری ۴۵۰۰ نفر

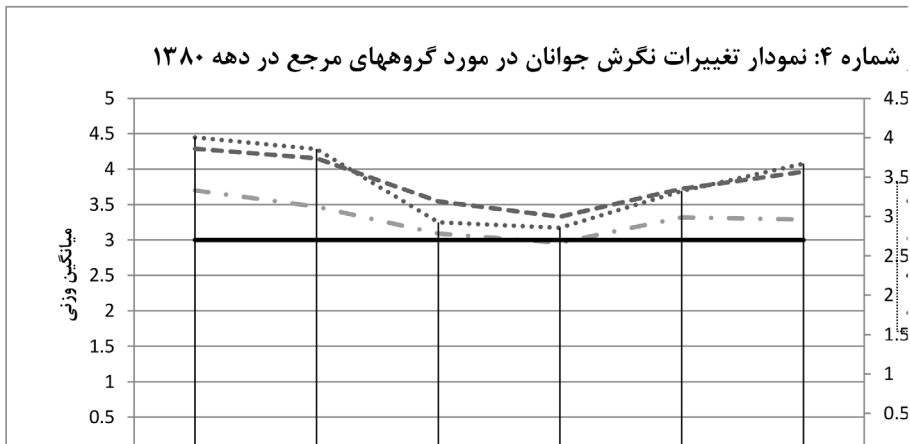
| اعتماد به گروه‌های اجتماعی | | | | | | |
|----------------------------|---------|----------|----------|----------|----------|---------------------|
| گروه‌ها | اصلاً | کم | تاحدودی | زیاد | کاملاً | میانگین وزنی ۵ طیفی |
| روحانیون | ۵۹۴ نفر | ۱۰۶۸ نفر | ۹۱۷ نفر | ۱۱۹۲ نفر | ۷۲۹ نفر | ۳,۰۹ |
| معلمان | ۱۷۶ نفر | ۶۳۰ نفر | ۶۹۳ نفر | ۱۸۷۷ نفر | ۱۱۲۴ نفر | ۳,۷ |
| هنرمندان | ۲۷۰ نفر | ۱۰۲۵ نفر | ۱۰۰۵ نفر | ۱۳۹۵ نفر | ۸۰۵ نفر | ۳,۳۲ |
| اساتید دانشگاه | ۲۲۵ نفر | ۸۴۶ نفر | ۹۳۲ نفر | ۱۵۶۶ نفر | ۹۳۱ نفر | ۳,۴۷ |
| ورزشکاران | ۲۶۵ نفر | ۱۰۴۴ نفر | ۱۰۸۹ نفر | ۱۳۲۸ نفر | ۷۷۴ نفر | ۳,۲۹ |
| خبرنگاران و روزنامه‌نگاران | ۴۳۲ نفر | ۱۳۶۴ نفر | ۱۱۹۷ نفر | ۹۹۰ نفر | ۵۱۷ نفر | ۲,۹۶ |

نمودار شماره ۳: نمودار میانگین اعتماد به گروه‌های مرجع پیمایش سنجش سرمایه



تحلیل داده‌ها ۱۳۸۵:

نمودار و جدول فوق نیز نشان دهنده تکرار داده‌های سالهای ۸۱ و ۸۲ است بر این اساس همچنان معلمان و اساتید دانشگاه به عنوان مورد اعتماد ترین گروه‌های اجتماعی و روزنامه نگاران و روحانیون به عنوان کم اعتماد ترین گروه‌های اجتماعی هستند.



فصلنامه علمی-پژوهشی
پژوهش‌های بانی جهان اسلام

تحلیل داده‌های تغییر گروه‌های مرجع در دهه ۱۳۸۰:

داده‌های فوق (نمودار شماره ۴) نشان می‌دهد که روند اعتماد به گروه مرجع روحانیون و روزنامه نگاران در مقایسه با معلمان و اساتید دانشگاه رو به کاهش می‌باشد. اگرچه نمودار نشان می‌دهد که در سال ۱۳۸۵ نسبت به سالهای ابتدایی دهه ۱۳۸۰ در کلیه گروه‌های مرجع مورد بررسی شاهد کاهش هستیم و این احتمالاً به دلیل جایگزینی شبکه‌های اجتماعی و مجازی می‌باشد اما همچنان جوانان معلمین و اساتید دانشگاه را به عنوان مطلوب‌ترین گروه‌های اجتماعی اعلام کرده‌اند. در این بین گروه‌های ورزشکاران و هنرمندان در حد متوسط گروه‌های مرجع ارزیابی می‌شوند. داده‌های مستخرج از پیمایش‌های فوق در دهه ۱۳۸۰ و نمودار شماره ۴ و داده‌های موجود نشان می‌دهد که هر چه به پایان دهه ۱۳۸۰ نزدیک می‌شویم یک تغییر واضح از گروه مرجع دینی به گروه‌های مرجع دیگر اتفاق افتاده است. این امر نشان دهنده این است که روند اعتماد به گروه مرجع روحانیون در حد مطلوبی ارزیابی نمی‌شود. در دهه قبل از آن روحانیون گروه مرجع قدرتمندی در جامعه محسوب

می‌شدند که جوانان رفتارها و منش و الگوهای خود را از آنان اقتباس می‌کردند و به همان میزان آنان معیار داوری و قضاوت قرار می‌گرفتند. با گذشت زمان به نظر می‌رسد جوانان از گروههای مرجع دینی مثل روحانیون به گروههای مرجع علمی مثل معلمان و اساتید دانشگاه گرایش پیدا کردند. و جوانان در دهه ۱۳۸۰ رفتار و منش و الگوهای خود را بیشتر از معلمان و اساتید دانشگاه اقتباس کرده‌اند تا روحانیون. بنابراین این داده‌ها نشان می‌دهد که روحانیون باید اهتمام بیشتری در به دست آوردن اعتماد جوانان داشته باشند تا جوانان بتوانند الگوهای رفتاری و نگرشی خود را بیشتر از این گروه اقتباس نمایند.

نمودار فوق نشان دهنده این است که میزان اعتماد به گروههای اجتماعی از سال ۱۳۸۱ تا ۱۳۸۵ رو به کاهش بوده است کمترین نوسان در اعتماد جوانان به گروههای اجتماعی روزنامه نگاران و روحانیون و هنرمندان و بیشترین نوسان مربوط به معلمان اساتید دانشگاه و ورزشکاران است. داده‌ها نشان می‌دهد روند اعتماد به معلمان و اساتید دانشگاه و ورزشکاران و روحانیون بین سال ۱۳۸۱ و ۱۳۸۵ روند رو به کاهشی داشته در حالیکه این روند در رابطه با هنرمندان و روزنامه نگاران تغییر محسوسی نداشته است.



انجمن مطالعات جهان اسلام
Islamic World Studies Association
جمعية دراسات العالم الإسلامي
فصلنامه علمی - پژوهشی
پژوهش‌های یاسی جهان اسلام

جمع‌بندی

بررسی داده‌های موجود نشان دهنده تغییر جدی گروه‌های مرجع جوانان در دهه ۱۳۸۰ می‌باشد. لذا با توجه به وجهه ایدئولوژیک و مذهبی جامعه و حکومت، روحانیون به عنوان گروه‌های مرجع اصلی در جامعه به عنوان ایدئولوگ و ارائه دهنده خط مشی‌ها و اصول حکومت دینی باید به عنوان مرجع مردم و به ویژه جوانان محسوب شوند. داده‌ها نشان می‌دهد که روند اعتماد به این گروه در دهه ۱۳۸۰ در حال کاهش بوده و به نظر می‌رسد معلمان و اساتید دانشگاه جای آنها را می‌گیرند. این امر در دراز مدت می‌تواند موجب چالش‌هایی برای نظام سیاسی شود. لذا به نظر می‌رسد که برای بازیابی اعتماد و افزایش اعتماد این گروه راهکارهایی اتخاذ نمود.

پیشنهادات:

به نظر می‌رسد مهمترین راهکارهای سیاستی در این خصوص عبارتند از:

- ۱- ارائه الگوی ارزشی و مذهبی در بین هنرمندان و ورزشکاران به منظور مدیریت گروه‌های مرجع اجتماعی
- ۲- اهتمام بیشتر روحانیون به ارائه الگوهای عملی و رفتاری به جوانان و مردم
- ۳- جلوگیری از تضاد در حرف و عمل به منظور افزایش اعتماد سیاسی به روحانیون (قادری، ۱۳۸۹: ۱۰۴)
- ۴- کاربردی شدن آموزه‌های و معرفت دینی در زندگی اجتماعی به منظور افزایش اعتماد به روحانیون
- ۵- ارائه الگوهای رفتاری معلمان و اساتید دانشگاه به منظور افزایش اعتماد به این گروه‌های مرجع
- ۶- ارائه الگوهای رفتاری و ارزشی و دینی و ملی به جوانان از طریق رسانه‌ها به ویژه صدا و سیما و نهادهای آموزشی (گلشنی و همکاران، ۱۳۹۱: ۱۰)
- ۷- تدوین برنامه‌های جامع و بلند مدت فرهنگی در جهت مدیریت تغییرات گروه‌های مرجع اجتماعی.
- ۸- توسعه و تعمیق آموزه‌های دینی از طریق فرآیند جامعه‌پذیری فرهنگی در جهت حفظ باورها و اعتقادات مذهبی افراد (حاتمی و مصطفایی، ۱۳۹۱: ۷۷)



فصلنامه علمی - پژوهشی
پژوهش‌های بانی جهان اسلام

۴۰

سال ششم، شماره سوم، پاییز ۱۳۹۵

فهرست منابع

- امام جمعه زاده، سیدجواد؛ رحیمی، رئوف و حاتمی نسب، سید حسن (۱۳۹۱). «انقلاب خاموش در جوامع فراصنعتی: تغییر در اولویت ارزشها»، *فصلنامه پژوهشهای سیاسی جهان اسلام*، سال دوم، شماره ۳، پاییز.
- حاتمی، محمدرضا، مصطفایی، محسن (۱۳۹۱). «بررسی میزان شناخت جوانان از حقوق و مطالبات شهروندی: مطالعه موردی جوانان شهرستان سقز»، *فصلنامه پژوهشهای سیاسی*، سال دوم، شماره ۱، بهار.
- حمزه‌ای، محمد رضا؛ پاپ زن، عبدالمجید و شریفی، محمد امین (۰). «تعیین تفاوت های جنسیتی در گرایش جوانان به گروه‌های مرجع (مطالعه موردی شهر سنج)»، *فصلنامه زن و توسعه و سیاست (پژوهش زنان)*، دوره ۸، شماره ۴، زمستان.
- رابرتسون، ی (۱۳۷۲). *درآمدی بر جامعه*، حسین بهروان، مشهد: نشر آستان قدس رضوی
- رفیع پور، فرامرز (۱۳۸۲). *آنانومی جامعه*، تهران: شرکت سهامی انتشار
- صبوری خسروشاهی، حبیب (۱۳۹۰). «بررسی گروه‌های مرجع جوانان شهر تهران»، *فصلنامه پژوهش اجتماعی*، سال چهارم، شماره ۱۱، تابستان.
- عباسی، روح الله؛ کوهکن، علیرضا و آبسالان، علیرضا (۱۳۹۲). «بررسی نقش رسانه‌ها و گروه‌های مرجع بر شکل‌گیری نگرش سیاسی دانشجویان (مطالعه موردی خیزشهای اسلامی در منطقه)»، *فصلنامه پژوهشهای سیاسی جهان اسلام*، سال سوم، شماره چهارم، زمستان.
- غیور باغبانی، سیده زینب و اصغریور ماسوله، احمد رضا (۱۳۹۲). «عوامل مؤثر بر اولویت بندی گروه مرجع جوانان»، در *مجموعه مقالات تحولات سبک زندگی در ایران*، جلد سوم، تهران: نشر تیسرا.
- قادری، علی (۱۳۸۹). *شکاف نسلی (بررسی فاصله نسلیها از انقلاب اسلامی تا کنون)*، شاهین شهر: انتشارات مکاتیب، چاپ اول.
- کوئن، بروس (۱۳۷۳). *مبانی جامعه‌شناسی*، غلامعباس توسلی - رضا فاضل، تهران: سمت.
- گلشنی، علیرضا؛ جدیدی، علی و اسکندری، صالح (۱۳۹۱). «نقش رسانه در توسعه سیاسی و اجتماعی با تاکید بر جامعه معنا گرای ایران»، *فصلنامه پژوهشهای سیاسی*، سال دوم، شماره ۱، بهار.
- موسوی، میرطاهر (۱۳۸۵). *سنجش سرمایه اجتماعی جوانان در ایران (گزارش نهایی)*، سازمان ملی جوانان، معاونت مطالعات و برنامه ریزی.
- هزارجریبی، جعفر؛ آقابگی کلاکی، محمد (۱۳۹۰). «عوامل مؤثر بر گزینش گروه مرجع در بین دانشجویان (مطالعه جامعه‌شناختی تغییر گروه مرجع در بین دانشجویان دانشگاه‌های اصفهان و صنعتی اصفهان)»، *فصلنامه علوم اجتماعی*، شماره ۵۴.
- هوشنگی، حمید؛ جعفرپور، رشید (۱۳۹۱). «ریشه‌ها و زمینه‌های بی‌اعتمادی سیاسی در جامعه ایرانی در دوره پهلوی»، *فصلنامه پژوهشهای سیاسی*، سال دوم، شماره دوم، تابستان.



منابع لاتین

- Hyman, Herbert H. (1968) "Reference Groups." In: David Sills (Ed.), International Encyclopedia of the Social Sciences, vol. 13, edited by Davis Sills. New York: Macmillan Company & Free Press.
- Turner, Bryan .S. (2006),The Cambridge dictionary of sociology, Cambridge university press.
- Sharma, B.B, Encyclopedia Dictionary of Sociology, Volume:4, Anmol Publications PVT. Ltd. New Delhi, 1999
- Merton, Robert K., (1968). "Social Theory and Social Structure", The Free Press, New York.

DOI:10.21859/prw-060302

به این مقاله این گونه استناد کنید:

حاتمی، محمد رضا؛ قادری، علی، جمشیدی، علی (۱۳۹۵)، «بررسی روند تغییرات نگرشی نسل سوم در زمینه گروه‌های مرجع در دهه ۱۳۸۰»، فصلنامه پژوهش‌های سیاسی جهان اسلام، س ۶، ش ۳، پاییز ۹۵، صص ۴۲-۲۵.



فصلنامه علمی-پژوهشی
پژوهش‌های سیاسی جهان اسلام

۴۲

سال ششم، شماره سوم، پاییز ۱۳۹۵